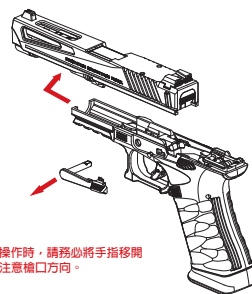
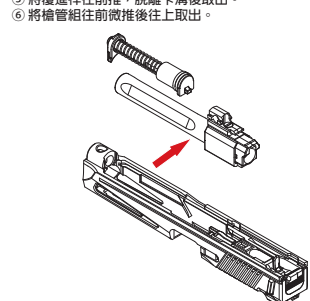


11 一般拆解 (非必要時不需拆解)

④ 將滑套後定板取出後，將滑套往前推出。



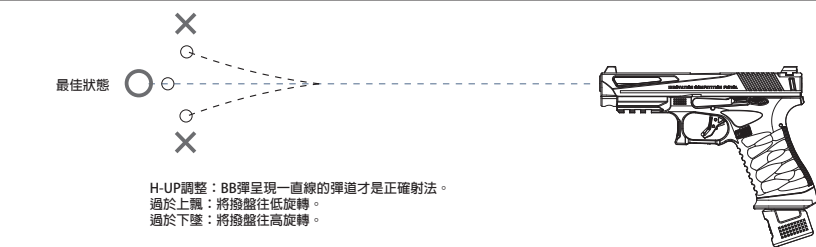
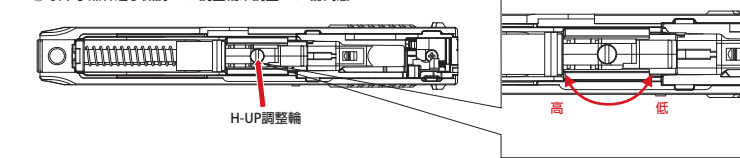
⑤ 將覆進桿往前推，脫離卡簧後取出。



注意
△在進行射擊以外的操作時，請務必將手指移開扳機處，並且特別注意槍口方向。

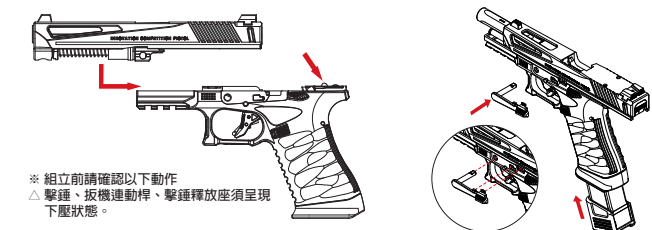
12 H-UP調整

① 依照步驟9執行一般拆解，將滑套取下。
② 以平字螺絲起子微調H-UP調整輪來調整H-UP的高度



H-UP調整：BB彈呈現一直線的彈道才是正確射法。
過於上翻：將撥盤往低旋轉。
過於下墜：將撥盤往高旋轉。

13 滑套組立



※ 組立前請確認以下動作
△ 擊錘、扳機連動桿、擊錘釋放座須呈現下壓狀態。

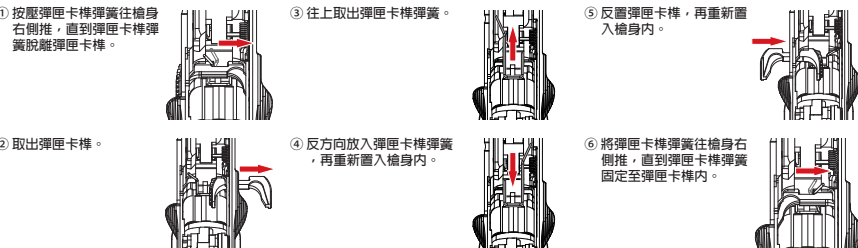
① 將滑套從前端往本體滑入卡入軌道內。
② 將滑套往後拉至滑套後定板與滑套孔位切齊。
③ 將滑套後定板裝至定位，再放開滑套。
④ 裝上彈匣。

警告·注意

● 針對零件組裝錯誤、零件遺失等，產品作動不良所造成的故障、事故、受傷等問題，原廠不負擔一切責任，並且所產生的維修費用須由顧客負擔。

14 可互換式彈匣卡榫

可依以下步驟更換彈匣卡榫的方向(注意：槍必須依步驟9的說明拆卸完成後才可以更換彈匣卡榫)。



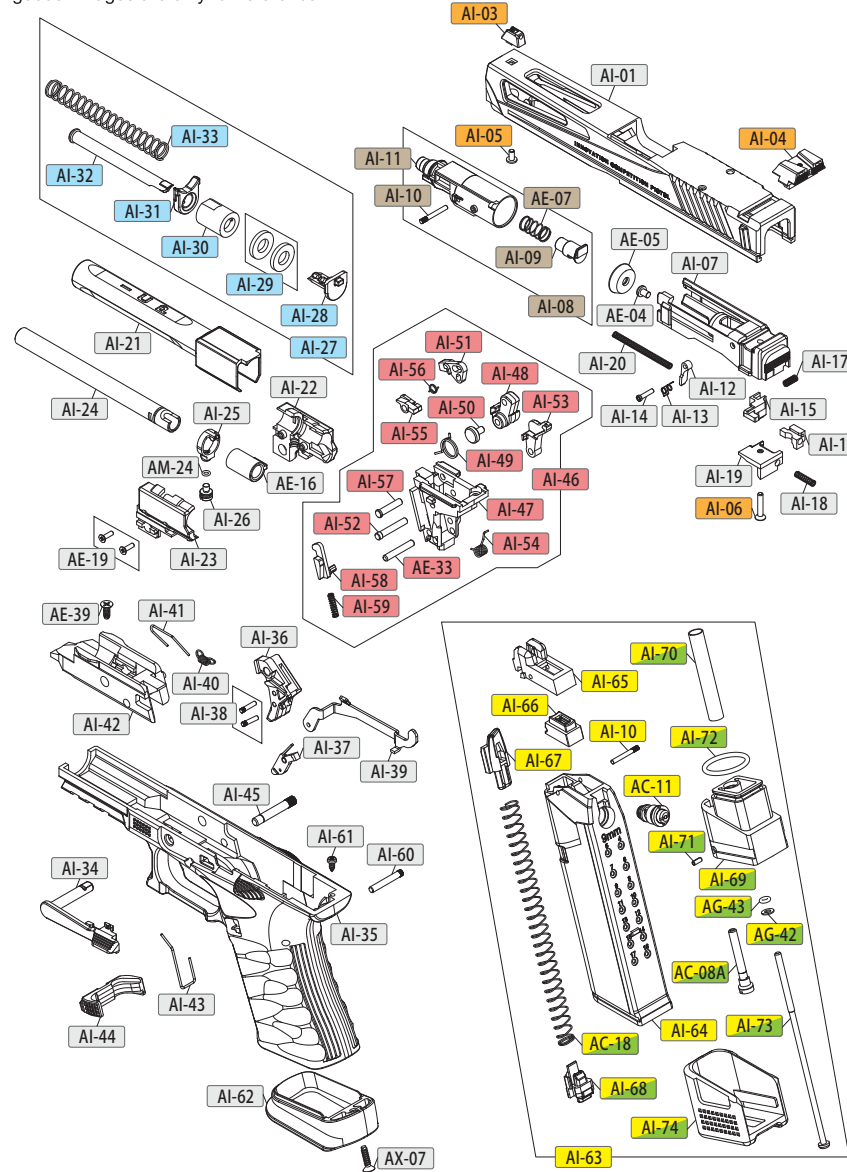
完成後置入彈匣測試彈匣卡榫的作動是否正常，再依步驟11組裝滑套。

15 簡易故障排除方式

商品狀態	原因	處理方式
無作動	扳機扣壓未確實	確實扣壓扳機
	彈匣內瓦斯壓力太大	按壓氣閥組洩壓瓦斯減少內部壓力，注意氣體從導氣座噴出
	彈匣內瓦斯不足	將瓦斯注入彈匣內(步驟4)
滑套往後作動卻無發射BB彈	BB彈無送入槍管內	將第1發BB彈送入槍管內(步驟6)
	BB彈卡在彈匣內	將卡住的BB彈取出
可擊發BB彈，但是滑套作動不順暢	氣溫過低	彈匣回到常溫後再使用
	彈匣過冷	
	彈匣內無瓦斯	將瓦斯注入彈匣內(步驟4)
	潤滑油或砂油不足	於各部位塗上指定油脂
	滑套無覆進	本體內部有BB彈或異物殘留
瓦斯從槍口噴出	滑套後定板未關閉	向下按壓滑套後定板釋放滑套
	氣溫過低	彈匣回到常溫後再使用
彈匣過冷		
BB彈上飄	H-UP調整過多	將H-UP調整輪往「低」的方向調整(步驟10)
BB彈飛不遠(無調整H-UP)	H-UP調整過少	將H-UP調整輪往「高」的方向調整(步驟10)
BB彈從槍口掉落	精密管內有殘留髒污或油漬	清潔精密管和H-UP皮
	H-UP調整過少	將H-UP調整輪往「高」的方向調整(步驟10)
卡彈	H-UP調整過多	將H-UP調整輪往「低」的方向調整(步驟10)
	BB彈不良、尺寸過大	請使用對應ICS產品的0.2g~0.25g BB彈
	精密管內有殘留髒污或油漬	清潔精密管

16 各零件分別示意圖

*每一款槍型基本配備不同依實際出貨為主。圖片僅供參考 goods. Images are only for reference.



17 各零件詳細資料

項次	圖名	數量	項次	圖名	數量
AI-01	ICP 滑套	1	AI-52	ICP 擊錘插銷 Ø3*L17.1 (10pcs)	1
AI-02	ICP 戰術準星照門組	1	AI-53	ICP 司牙 (2pcs)	1
AI-03	ICP 戰術準星	1	AI-54	ICP 司牙彈簧 (10pcs)	1
AI-04	ICP 戰術照門	1	AI-55	ICP 連發司牙 (2pcs)	1
AI-05	準星螺絲 M2.5*L5 (10pcs)	1	AI-56	ICP 連發司牙彈簧 (10pcs)	1
AI-06	照門螺絲 M2.5*L14 (10pcs)	1	AI-57	ICP 連發司牙插銷 Ø3.1*L14 (10pcs)	1
AI-07	ICP 氣室座	1	AI-58	ICP氣閥鎖片 (2pcs)	1
AI-08	ICP 氣室組	1	AI-59	ICP 氣閥鎖片彈簧 (10pcs)	1
AI-09	氣室閥門	1	AI-60	ICP 槍身結合銷-後 n3*L20.5 (10pcs)	1
AI-10	ICP 彈匣出彈座插銷 n2*L17 (10pcs)	1	AI-61	圓頭十字自攻尖尾螺絲 M2.6*L6L (10pcs)	1
AI-11	ICP 氣室	1	AI-62	ICP 握把襯裙	1
AI-12	ICP 氣室推桿 (5pcs)	1	AI-63	ICP 瓦斯彈匣組 (30發)	1
AI-13	ICP 氣室推桿彈簧 (10pcs)	1	AI-64	ICP 瓦斯彈匣本體	1
AI-14	ICP 氣室推桿軸心 (10pcs)	1	AI-65	ICP 彈匣出彈座 (5pcs)	1
AI-15	ICP 射選凸輪 (2pcs)	1	AI-66	ICP 彈匣導氣座 (10pcs)	1
AI-16	ICP 射選開關 (2pcs)	1	AI-67	ICP 彈匣推彈座 (2pcs)	1
AI-17	ICP 射選凸輪彈簧 (10pcs)	1	AI-68	ICP 彈匣底蓋固定鈕 (2pcs)	1
AI-18	ICP 射選開關彈簧 (10pcs)	1	AI-69	ICP 彈匣底座	1
AI-19	ICP射選凸輪蓋 (2pcs)	1	AI-70	ICP 氣化管	1
AI-20	ICP 氣室彈簧 (10pcs)	1	AI-71	彈簧銷 n2x5 (10pcs)	1
AI-21	ICP 外槍管	1	AI-72	O型環 ID18.8xd2.08 (10pcs)	1
AI-22	ICP H-UP座-右	1	AI-73	圓頭十字螺絲 M3*L100 (5pcs)	1
AI-23	ICP H-UP座-左	1	AI-74	ICP彈匣底蓋 (2pcs)	1
AI-24	ICP 精密管 103mm	1	AI-75	TM Glock 擴增彈匣套件	1
AI-25	ICP TDC H-UP調整環	1	AC-08A	Revo. II 定量灌氣嘴	1
AI-26	ICP H-UP 調整鈕 (2pcs)	1	AC-11	Revo. II 高效氣閥	1
AI-27	ICP 覆進簧組	1	AC-18	CO2 彈匣彈簧-長 (2pcs)	1
AI-28	ICP 覆進桿座	1	AE-04	厚頭十字孔M1 (20pcs)	1
AI-29	ICP 覆進桿緩衝墊 (5pcs)	2	AE-05	XAE 活塞片 (10pcs)	1
AI-30	ICP 覆進簧套筒	1	AE-07	XAE 氣閥彈簧 (10pcs)	1
AI-31	ICP 槍管支撐座 (2pcs)	1	AE-16	XAE 含彈橡皮 (10pcs)	1
AI-32	ICP 覆進導桿	1	AE-19	圓頭十字孔M1 (20pcs)	2
AI-33	ICP 覆進彈簧 (2pcs)	1	AE-33	軸心 (20pcs)	1
AI-34	ICP 後定板	1	AE-39	圓頭十字T3 (20pcs)	1
AI-35	ICP 下槍身	1	AG-42	齒輪墊片 (20pcs)	1
AI-36	ICP 扳機	1	AG-43	O型環 (20pcs)	1
AI-37	ICP 扳機尖	1	AM-24	O型環 (20pcs)	1
AI-38	ICP 扳機軸心 Ø2*L9.5 (10pcs)	1	AX-07	槍身延長套螺絲(20PCS)	1
AI-39	ICP 扳機連動板	1			
AI-40	ICP 扳機彈簧 (10pcs)	1			
AI-41	ICP 滑套後定桿彈簧 (10pcs)	1			
AI-42	ICP 扳機座	1			
AI-43	ICP 彈匣卡榫彈簧 (10pcs)	1			
AI-44	ICP 彈匣卡榫	1			
AI-45	ICP 槍身結合銷 n4*L26.5 (10pcs)	1			
AI-46	ICP 擊錘組	1			
AI-47	ICP 擊錘座	1			
AI-48	ICP 擊錘	1			
AI-49	ICP 擊錘彈簧 (10pcs)	1			
AI-49A	ICP 擊錘彈簧-強化版 (10pcs)	1			
AI-50	ICP 擊錘導輪 (2pcs)	1			
AI-51	ICP 撞針 (2pcs)	1			