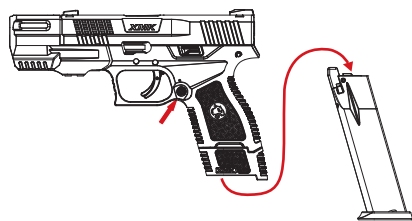


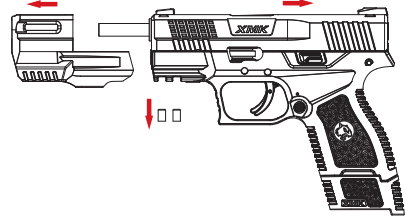
9 一般拆解 (非必要時不需拆解)

一般拆解為進行H-UP系統的調整和大部分保養時才須操作。

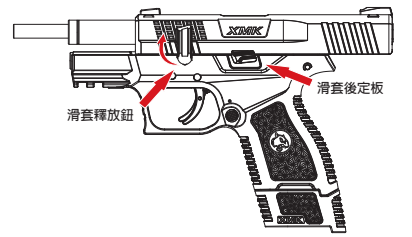
① 按壓退彈匣鈕，將彈匣卸下並依照步驟2取下抑制器。



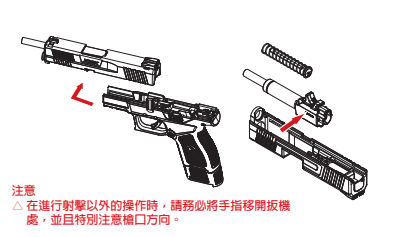
② 將抑制器螺絲卸下。
③ 將抑制器向前取出。
④ 將滑套拉到最後端不放。



⑤ 往上撥動滑套後定板將滑套固定在後。
⑥ 將滑套釋放鈕往下撥動，一手抓住滑套再按下滑套後定板。



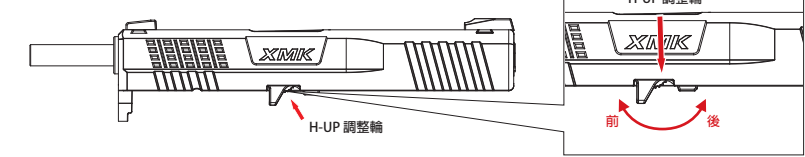
⑦ 將滑套往前推出。
⑧ 將覆進桿往前推脫離卡溝後往上取出。
⑨ 將槍管組往前微推後往上取出。



注意
△在進行射擊以外的操作時，請務必將手指移開扳機處，並且特別注意槍口方向。

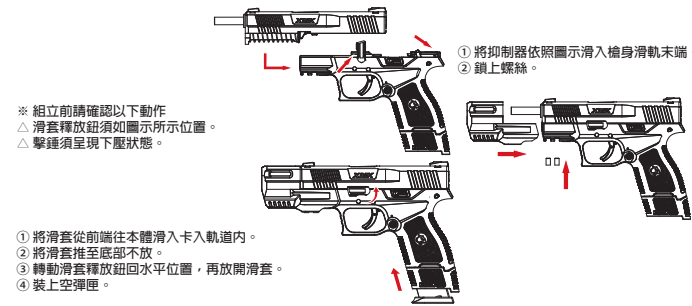
10 H-UP調整

① 依照第9步驟執行一般拆解，將滑套取下。
② 請些許轉動H-UP調整輪來調整H-UP的強弱。



H-UP調整：BB彈呈現一直線的彈道才是正確射法。
過於上飄：將撥盤向上旋轉。
過於下墜：將撥盤向下旋轉。

11 滑套與抑制器組立



警告：注意

● 針對零件組裝錯誤、零件遺失等，產品作動不良所造成的故障、事故、受傷等問題，原廠不負擔一切責任，並且所產生的維修費用須由顧客負擔。

※ 組立前請確認以下動作
△ 滑套釋放鈕須如圖所示位置。
△ 擊錘須呈現下壓狀態。

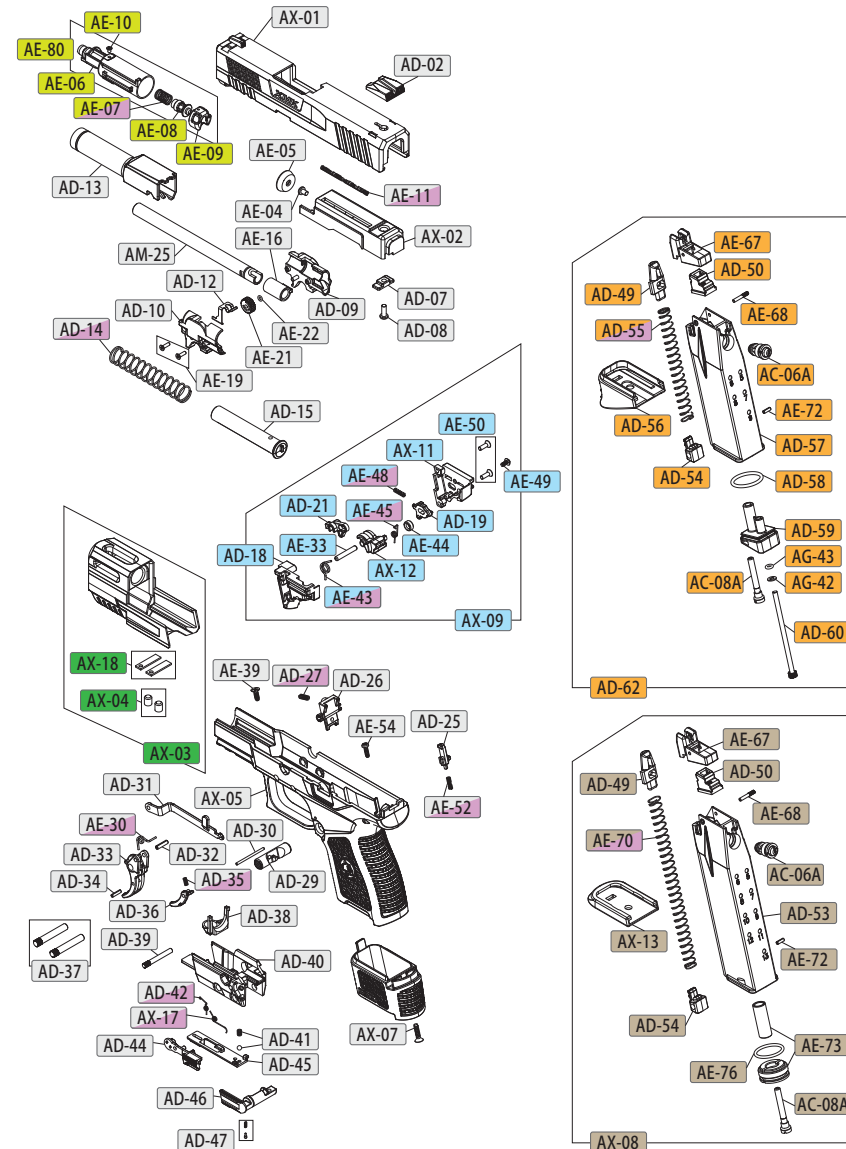
① 將滑套從前端往本體滑入卡入軌道內。
② 將滑套推至底部不放。
③ 轉動滑套釋放鈕回水平位置，再放回滑套。
④ 裝上空彈匣。

12 簡易故障排除方法

商品狀態	原因	處理方式
無作動	Safety ON狀態	切換到Safety OFF (步驟2)
	彈匣內瓦斯壓力太大	按壓氣閥組洩壓瓦斯減少內部壓力，注意氣體從導氣座噴出
	彈匣內瓦斯不足	將瓦斯注入彈匣內 (步驟4)
	彈匣過冷	彈匣回到常溫後再使用
	彈匣內無瓦斯	將瓦斯注入彈匣內 (步驟4)
滑套往後作動卻無發射BB彈	BB彈無送入槍管內	將第1發BB彈送入槍管內 (步驟6)
	BB彈卡在彈匣內	將卡住的BB彈取出
	彈匣過冷	彈匣回到常溫後再使用
可擊發BB彈，但是滑套作動不順暢	氣溫過低	彈匣回到常溫後再使用
	彈匣過冷	彈匣回到常溫後再使用
	彈匣內無瓦斯	將瓦斯注入彈匣內 (步驟4)
	潤滑油或砂油不足	於各部位塗上指定油脂
滑套無覆蓋	本體內部有BB彈或異物殘留	將BB彈或異物取出
	滑套後定板未關閉	向下按壓滑套後定板釋放滑套 (步驟11)
瓦斯從槍口噴出	氣溫過低	彈匣回到常溫後再使用
	彈匣過冷	彈匣回到常溫後再使用
BB彈上飄	H-UP調整過多	將H-UP調整輪往「弱」的方向調整 (步驟10)
	H-UP調整過少	將H-UP調整輪往「強」的方向調整 (步驟10)
BB彈飛不遠 (無調整H-UP)	精密管內有殘留髒污或油漬	清潔精密管和H-UP皮
	H-UP調整過少	將H-UP調整輪往「強」的方向調整 (步驟10)
BB彈從槍口掉落	H-UP調整過少	將H-UP調整輪往「強」的方向調整 (步驟10)
	H-UP調整過多	將H-UP調整輪往「弱」的方向調整 (步驟10)
卡彈	BB彈不良、尺寸過大	請使用對應ICS產品的0.2g~0.25g BB彈
	精密管內有殘留髒污或油漬	清潔精密管

13 各零件分別示意圖

*每一款槍型基本配備不同依實際出貨為主。圖片僅供參考



14 各零件分別示意圖

項次	圖名	數量	項次	圖名	數量
AC-06A	Revo 高效氣筒	1	AE-09	XAE 氣室蓋	1
AC-08A	Revo 高效氣筒	1	AE-10	扁圓頭十字自攻尾尾螺釘	1
AD-02	XPD 照門-黑色	1	AE-11	XAE 氣室座彈簧	1
AD-07	XPD 上體指示器固定座	1	AE-16	XAE 含彈橡皮	1
AD-08	厚頭十字孔機械牙螺釘	1	AE-19	皿頭十字孔M1	2
AD-09	XPD H-UP 座-右	1	AE-21	H-UP 調整輪	1
AD-10	XPD H-UP 座-左	1	AE-22	O型環	1
AD-12	XPD H-UP 調整板	1	AE-30	XAE 扳機連動板彈簧	1
AD-13	XPD 槍管	1	AE-33	軸心	1
AD-14	XPD 滑套覆蓋彈簧	1	AE-39	皿頭十字T3	1
AD-15	XPD 覆進桿	1	AE-43	XAE 擊錘彈簧	1
AD-16	XPD 擊錘保險片	1	AE-44	XAE 擊錘彈簧	1
AD-18	XPD 擊錘座-左	1	AE-45	XAE 擊錘連動桿彈簧	1
AD-19	XPD 釋放座	1	AE-48	XAE 擊錘釋放座彈簧	1
AD-21	XPD 擊錘程	1	AE-49	厚頭附華司十字機械牙牙尾	1
AD-25	XPD 釋放柄	1	AE-50	皿頭十字螺絲	2
AD-26	XPD 彈匣卡榫	1	AE-52	XAE 連動釋放柄彈簧	1
AD-27	XPD 彈匣卡榫彈簧	1	AE-54	厚頭十字T3	1
AD-29	XPD 退彈鈕	1	AE-67	彈匣出彈座	1
AD-30	XPD 彈匣插銷	1	AE-68	出彈座插銷	1
AD-31	XPD 扳機連動板	1	AE-70	彈匣彈簧	1
AD-32	彈簧銷	1	AE-72	彈簧銷	1
AD-33	XPD 扳機	1	AE-73	XAE 彈匣瓦斯管及管座	1
AD-34	彈簧銷	1	AE-76	O型環	1
AD-35	XPD 扳機彈簧	1	AE-80	XAE 氣室組	1
AD-36	XPD 扳機保險	1	AG-42	齒輪墊片	1
AD-37	XPD 槍身結合銷	2	AG-43	O型環	1
AD-38	XPD 滑套定位塊	1	AM-25	BM9 精密管 (113mm)	1
AD-39	XPD 槍身結合銷-後	1	AX-01	XMK 滑套準星組	1
AD-40	XPD 扳機座	1	AX-02	XMK 氣室座	1
AD-41	保險片定位鋼珠與彈簧	1	AX-03	XMK 抑制器含螺絲	1
AD-42	XPD 結合鈕扭簧	1	AX-04	抑制器螺絲	2
AD-44	XPD 滑套後定板	1	AX-05	XMK 下槍身-黑色	1
AD-45	XPD 扳機保險片	1	AX-07	槍身延長套螺絲	1
AD-46	XPD 結合鈕	1	AX-08	XMK 長彈匣組	1
AD-47	XPD 結合鈕頂銷含彈簧	1	AX-09	XMK 擊錘組	1
AD-49	XPD 彈匣推彈座	1	AX-10	XMK 彈簧組	1
AD-50	XPD 彈匣導氣座	1	AX-11	XMK 擊錘座-右	1
AD-53	XPD 長彈匣本體	1	AX-12	XMK 擊錘	1
AD-54	XPD 彈匣底蓋固定鈕	1	AX-13	XMK 長彈匣底蓋	1
AD-55	XPD 短彈匣彈簧	1	AX-17	XMK 後定板彈簧	1
AD-56	XPD 短彈匣底蓋-黑色	1	AX-18	鋼板	2
AD-57	XPD 短彈匣本體	1			
AD-58	O型環	1			
AD-59	XPD 彈匣底座	1			
AD-60	XPD 彈匣底座固定螺絲	1			
AD-62	XPD 短彈匣組	1			
AE-04	厚頭十字孔M1	1			
AE-05	XAE 活瓣片	1			
AE-06	XAE 氣室	1			
AE-07	XAE 氣閥彈簧	1			
AE-08	XAE 氣室閥門	1			